

## Заразиться паразитарными болезнями легко! Главное – распознать болезнь вовремя!

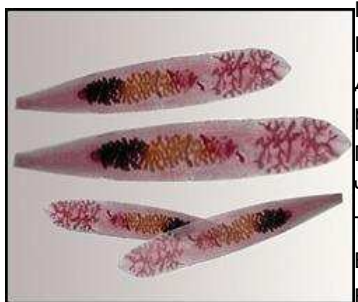
Пройдите современную диагностику крови методом ИФА в медицинском центре «Медиа-Сервис», при помощи которых можно выявить болезнь!

**Трихинеллез** – это глистная инвазия человека и животных, вызываемая круглыми червями нематодами рода трихинелла и происходит при поедании плохо приготовленного мяса. Свою жизнеспособность трихинеллез может сохранять до 20 и более лет. Заражение человека трихинеллезом (трихинеллами)



происходит при употреблении сырого или прошедшего недостаточную термическую обработку мяса (шашлык, копчености, сосиски, сырокопченая и вареная колбаса). Чистое сало животных не содержит личинки трихинелл, тогда как копченое и соленое сало с мясными прожилками употреблять крайне опасно. **Осложнения и тяжелые последствия** на дыхательные пути, центральную нервную и сердечно-сосудистую системы. При очень тяжелом течении трихинеллеза развиваются иммунопатологические реакции, приводящие к диффузно-очаговому миокардиту, пневмонии, менингоэнцефалиту. В отдельных случаях наблюдается фатальный исход.

**Описторхоз** – широко распространенная среди взрослого и детского населения природно очаговая



глистная инвазия. Зараженность в ряде районов Сибирского региона превышает **80% проживающего в них населения**. В течение года заражается до 100 тысяч чел. и эта цифра имеет тенденцию к росту. В мире наиболее распространенной по описторхозу страной является **Тайланд**, откуда, кстати говоря, экспортируется большое количество рыбы в нашу страну. В организм человека личинки паразитов попадают вместе с сырой или недостаточно термически обработанной рыбой и длительно живут в нем (35-40 лет), нанося вред и отравляя организм. Против описторхов не вырабатывается иммунитет и возможно неоднократное заражение ими. Возбудитель описторхоза

поражает обычно весь желудочно-кишечный тракт, но наиболее часто паразита находят в желчных ходах, желчном пузыре и протоках поджелудочной железы. Ведущим симптомами заражения является развитие **аллергических реакций**, в виде крапивницы, которая появляется и исчезает независимо от каких либо причин, отека, вплоть до отека Квинке, холодовой аллергии. **Описторхоз может быть** основной причиной поллинозов, бронхиальной астмы, различных поражений кожи – проблемной кожи, псориаза, экземы. Больные обычно жалуются на боли в правом подреберье, тошноту, головные боли, боли в суставах и в мышцах, постоянную утомляемость, усталость. Описторхоз может быть основной причиной или поддерживать язвенную болезнь желудка и 12-перстной кишки, воспаления поджелудочной железы, дискинезии желчевыводящей системы, гипертонии, бесплодия, облысения, различных расстройств со стороны сердечно-сосудистой системы (аритмии, экстрасистолии и др.), нервной системы (неврозы, депрессии), эндокринной и что наиболее важно, иммунной систем. При наличии описторхоза, трудно или вообще не поддаются лечению различные хронические заболевания (трихомониаз, хламидиоз, простатит и др.) Описторхоз может протекать симптомно и **сразу проявиться в виде цирроза и рака печени**. Гельминты оказывают отрицательное влияние на течение беременности и родов, физическое и умственное развитие детей и на многое, многое другое. И, такие больные, долго и часто безуспешно лечат различные хронические заболевания, (бронхиальная астма, язва желудка и 12-ти перстной кишки и др.) которые, по сути дела, являются лишь симптомами основного паразитарного заболевания – описторхоза. Если в доме есть рыбак, долгое время употребляет, или употреблял рыбу, особенно речную, то при наличии определенной, вышеописанной симптоматики или заболевания, можно в 99% случаев предположить, что основной их причиной является описторхоз.

**Эхинококкоз** — хроническое заболевание, характеризующееся развитием в печени, реже легких и других органах солитарных или множественных **КИСТОЗНЫХ образований**. Возбудителем является личиночная стадия цепня.

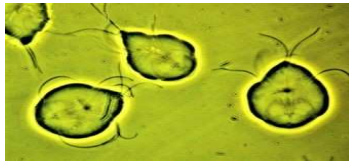


Личиночная стадия, растущая, развивающаяся и живущая в организме человека десять лет, представлена кистой круглой или овальной формы, заполненной жидкостью. Половозрелые формы паразитируют в тонкой кишке собаки, кошки, волка, шакала, койота, рыси, гиены, льва. Промежуточными хозяевами эхинококка являются некоторые животные и человек. Заболевание распространено в странах с развитым пастбищным скотоводством – в Молдавии,

республиках Закавказья и Средней Азии, в Киргизии, на Украине, в Белоруссии. Основным источником инвазии — **домашние собаки**. Большая часть личинок задерживается в печени, часть — попадает в легкие. Незначительная часть проходит фильтр легких и попадает в почки, кости, мозг. В печени к

концу 5 мес. вокруг кисты формируется фиброзная капсула. Паразитарные антигены оказывают **сенсibiliзирующее действие (аллергию)**, особенно выраженное при множественном эхинококкозе. Проявления сенсibiliзации лежат в основе анафилактического шока, возникающего при разрыве эхинококковой кисты. При локализации кист в различных органах – в правой доле печени болевой синдром сходен с таковым при холецистите. Даже небольшая киста, расположенная вблизи плевры, рано проявляет себя болевым синдромом, а при локализации у бронхиального ствола клинические симптомы проявляются кашлем и сосудистыми расстройствами. Эхинококкоз почек нередко диагностируется лишь при выявлении эхинококкурии. **Осложнения** при эхинококкозе встречаются часто (до 30%)- нагноения кисты, сдавливание органов.

**ЛЯМБЛИОЗ** - широко распространенное протозойное заболевание, течение которого может варьировать от субклинической до тяжелой формы и возникает вследствие **поражения лямблиями тонкого кишечника и печени**. Основным источником инфекции является больной человек. Однако установлено, что лямблии паразитируют в организме кошек, собак, мышевидных грызунов. Цисты лямблий обнаруживаются в хлорированной воде из-под крана, в загрязненных



водоемах. Достаточно проглотить всего 10 цист лямблий и при этом иметь снижение уровня кислотности желудочного сока, чтобы заразиться лямблиозом. **У взрослых и детей, имеющих вредные привычки, такие как кусание ногтей, карандашей, ручек, практически в 100% случаев выявляются лямблии.** Хроническое течение лямблиоза наблюдается преимущественно у детей дошкольного и школьного возраста и имеет рецидивирующий характер. Для него наиболее характерны: слабость, утомляемость, раздражительность, снижение аппетита, головные боли, плохой сон, метеоризм, неустойчивый стул с чередованием поносов и запоров, болезненность живота при пальпации в правом подреберье, увеличение печени, дисбиоз кишечника, анемия. Со стороны кожных покровов наблюдается: бледность, особенно кожи лица (при нормальных цифрах гемоглобина); неравномерность окраски кожи шеи, боковых поверхностей живота, подмышечных складок; сухость кожи, создающая впечатление так называемой «гусиной кожи» с преимущественной локализацией на разгибательных поверхностях рук и ног, боковых поверхностях живота; поражение каймы губ (от легкой сухости до хейлита); атопический дерматит.

**ТОКСОКАРОЗ** - гельминтное заболевание, источником инвазии для людей являются **собаки**, выделяющие яйца. Сезон заражения людей токсокарозом продолжается в течение всего года,



однако максимальное число заражений приходится на летне-осенний период, когда число яиц в почве и контакт с нею максимальны, а температура и влажность почвы благоприятны для их развития. Группы риска в отношении заражения токсокарозом: дети 3-5 лет, интенсивно контактирующие с почвой, песком; ветеринары и работники питомников для собак; продавцы овощных магазинов; владельцы приусадебных участков, огородов; лица, занимающиеся охотой с собаками. Заражение человека происходит при попадании инвазионных яиц токсокар в кишечник. В проксимальном отделе тонкого кишечника из яиц выходят личинки, которые через слизистую оболочку проникают в кровоток, затем заносятся в печень и правую половину сердца, оседая в печени, легких, сердце, почках, поджелудочной железе, головном мозге, глазах и других органах и тканях. Они сохраняют жизнеспособность в течение длительного времени (месяцы, годы). **Кожная форма токсокароза** проявляется разного рода аллергическими реакциями на коже в виде покраснения и зуда, крапивницы, отека, вплоть до экземы, особенно по ходу миграции личинок. Мигрируя в организме человека, личинки возбудителей токсокароза травмируют ткани, оставляя **геморрагии, некрозы**, воспалительные изменения. Паразит гибнет, успев нанести человеку вред. Поражение зрительного нерва личинкой токсокары может привести к **односторонней слепоте**. При висцеральном токсокарозе известны случаи развития тяжелых **пневмоний**, которые протекали с осложнениями и заканчивались летальными исходами. Описаны случаи токсокароза, связанные с миграцией личинок в **миокард** и в **ЦНС**. **В нашем центре Вы можете сдать кровь на (описанные выше) паразиты методом ИФА:**

№	Анализ крови	Цена (руб)
1	Лямблиоз	180
2	Описторхоз	180
3	Токсокароз	180
4	Трихинеллез	180
5	Эхинококкоз	180
6	Аскаридоз	200
7	Забор крови из локтевой вены с 9.00 до 19.00 ежедневно кроме субботы, воскресенье	50

**Предупредите болезнь вовремя! - Сдайте кровь на паразиты!  
Мы заботимся о Вашем здоровье!**